











Guía de Usuario SinDireccion.com

http://

- | | | | |
|---|---|----|--|
| 1 | 
Panel de control
Guía básica de uso del panel de control de tu dominio | 6 | 
cambiar la contraseña del panel de control
Para aumentar la seguridad y la privacidad |
| 2 | 
Correo
Como crear, borrar, gestionar, etc. tus cuentas de correo | 7 | 
Búsqueda por palabras clave
Cualquier visitante podrá introducir una palabra clave y encontrar exactamente lo que busca en tu web |
| 3 | 
FTP
Cómo utilizar FTP para mantener actualizado tu sitio web | 8 | 
Protección de Directorios
Para proteger directorios mediante contraseña en nuestro sitio web |
| 4 | 
CGI Email
Para que tus visitantes te puedan mandar un correo desde tu web | 9 | 
Copia de seguridad
Como "bajarse" al PC una copia de seguridad completa de todo el sitio web |
| 5 | 
Personalizar páginas de error
Para mantener la misma estética en toda tu web | 10 | 
Icono personalizado
Inclusión de un icono personalizado en la barra de direcciones del navegador de internet |

Actualización: Septiembre de 2007



Panel de control

Guía básica de uso del panel de control de tu dominio

Desde el panel de control de la cuenta se controlan todas las características de tu dominio. Se puede acceder al panel de control tecleando en el explorador de Internet: <http://tudominio.com:2082>, o desde la página principal de sindireccion.com o desde la dirección <http://panel.sindireccion.com>

Noticias

SinDireccion
Soporte
Contador de Visitas

Estadísticas

Dominio Principal	.com
Directorio Home	/home/
Último acceso de	87.218.41.8
Uso de Espacio de Disco	7.38/125.00 MB
Transferencia Mensual de Banda Ancha	0.00/12500.00 MB
Cuentas de Email	0/∞
Subdominios	0/∞
Dominios Apuntados	0/10
Dominios Adicionales	0/10
Cuentas de Ftp	0/∞
Bases de Datos SQL	1/∞
Listas de Correo	0/∞

Paquete de Hospedaje Antares
Nombre del Servidor dime19
Versión de cPanel 11.10.0-STABLE
cPanel Build 16448
Pantilla x3
Version de Apache 1.3.37 (Unix)
Version de PHP 4.4.4
Version de MySQL 4.1.22-standard
Arquitectura i686
Sistema Operativo Linux
Direccion de Ip Compartida 7- - - - - 1
Path a sendmail /usr/sbin/sendmail
Path a PERL /usr/bin/perl
Version de Kernel 2.4.21-50.ELsmp
cPanel Pro 1.0 (RC1)
Status de Servicios Dale un clic para Ver

Preferencias

Asistente Inicial, Guías en Vídeo, Cambiar contraseña, Actualizar la información de Contactos, Cambiar Lenguaje, Acceso Directo

Correo

Cuentas de Email, Webmail, SpamAssassin, Spam Assassin™, Redirección, Contestador Automático, Dirección por Defecto, Listas de Correos, Filtración de Nivel de Usuario, Filtración al Nivel de Cuenta, Ruta de Entrega de Correo, Entrada de MX

Archivos

Respaldos, Asistente, Archivos, Administrador de Archivos, Uso de Espacio de Disco, Cuentas de FTP, Control de Sesiones de FTP, FTP Anónimo

Registros

Últimos Visitantes, Banda Ancha, Webalizer, Webalizer FTP, Registros de Acceso Raw, Registro de Errores, Awstats

Seguridad

Directorios Protegidos con contraseña, Administrador de Negación de IPs, Protección de HotLink, Protección de Leech

Dominios

Subdominios, Dominios Adicionales, Dominios Apuntados, Redirecciones

Bases de Datos

MySQL Bases de Datos, Asistente de MySQL®, phpMy Admin, MySQL Remota

Software / Servicios

Centro de CGI, Sitio de Software, Módulos de Perl, PHP PEAR Package, Configuración de PHP, Fantastico De Luxe

Avanzado

Manejadores de Apache, Administrador de Índice, Páginas de Error, Cron jobs, Extensiones de FrontPage®, Herramientas de Red, Tipos MIME





Asistente
Inicial



Guías en
Vídeo



Cuentas
de Email

Mecanismos de ayuda:

>> Asistente inicial para configurar las principales características del dominio contratado.

>> Guías en vídeo (en inglés), muy intuitivas y que indican de forma precisa los pasos a seguir para lograr los objetivos deseados con nuestro espacio web.

En esta sección podemos cambiar las cuentas de correo, en concreto, las opciones disponibles que tenemos son:

>> Correo Web

Ir al correo Web escogiendo uno de los 3 métodos de acceso que tenemos: Neomail, Horde o SquirrelMail.

>> Añadir/Borrar cuentas

Podemos crear, eliminar, cambiar la contraseña y la cuota de las cuentas de correo.

>> Correo predeterminado

Se especifica cual es la dirección de correo por defecto. Es decir sin alguien escribe cualquiercorreo@tudominio.com, que no exista, lo que hará el servidor es redirigirlo a esta cuenta por defecto.

>> Autorespondedores

Los autoresponders, son respondedores automáticos; es decir, si yo quiero que cuando alguien me mande un correo a una dirección determinada, esa misma persona reciba en su correo un mail diciéndome que me ha llegado, he de activar un autorespondedor.

>> Filtros E-mail

El Filtrado de correo hace que determinadas direcciones, o dominios o asuntos sean filtrados antes de llegar a nuestro correo, es un filtro anti-publicidad.

>> Redirecciones


Los forwarders son reenvíos de correo. Si por ejemplo yo quiero que todo el correo que vaya a la dirección correo@tudominio.com, en lugar de almacenarse, vaya a otra dirección de correo que yo poseo. Si el correo desde que reenviamos permite muchos megas de almacenamiento, y hacemos un reenvío a un correo que nos permite poco almacenamiento probablemente colapsaremos la dirección de correo a la que reenviamos.

>> Listas de correo

Son suscripciones a una lista de correo que trata un tema que nos interesa.

>> Spam Assasin

Es un programa que intenta evitar el spam indiscriminado a través de algoritmos matemáticos; para más información ir a

	<p>http://www.spamassassin.org</p> <p>>> Rastrear una dirección e-mail</p> <p>Se introduce una dirección de correo, y se muestra la dirección física que seguiría un correo desde nuestro ordenador hasta llegar al servidor de correo de la dirección que hemos seleccionado.</p> <p>>> Modificar Mail Exchanger</p> <p>Aquí básicamente lo que podemos modificar es que el correo sea gestionado o no por el servidor de tudominio.com. Es decir, nosotros podemos pedirle que las páginas webs se encuentren en este servidor, pero el correo web a lo mejor queremos que nos lo gestione otra empresa o nosotros mismos.</p>
 <p>Webmail</p>	<p>En esta sección podemos acceder al correo Web escogiendo uno de los 3 métodos de acceso que tenemos: Neomail, Horde o SquirrelMail.</p>
 <p>Cambiar contraseña</p>	<p>En esta sección podemos cambiar la contraseña general de la cuenta. El nombre de usuario para acceder al panel de control es y será siempre los primeros caracteres de tu dominio, pero la contraseña la puedes cambiar a voluntad.</p>
 <p>Dominios Apuntados</p>	<p>Un dominio aparcado es un dominio que se compra pero que no se pone en funcionamiento. En el caso de que ya tengamos un dominio que sí está en funcionamiento, el otro dominio podemos ponerlo apuntando al nuestro. Podemos conseguir que al escribir por ejemplo la dirección www.dominioquetenemosaparcado.com, nos lleve al mismo sitio que escribiendo tudominio.com.</p>
 <p>Cuentas de FTP</p>	<p>FTP significa File Transfer Protocol, o en nuestro idioma, protocolo de transferencia de ficheros. Es lo que se utiliza para subir o bajar páginas web. El mismo explorador de windows se puede utilizar para subir páginas web a un dominio o bajárselas del mismo, pero con limitaciones. Lo que se suele hacer para modificar una página es bajársela del dominio por FTP, modificarla en el ordenador, y luego volverla a subir por FTP.</p>
 <p>Administrador de Archivos</p>	<p>Aquí podemos utilizar nuestro navegador para poder subir y bajar archivos a nuestra página a través del navegador web. Podemos borrar directorios enteros, archivos, etc, aunque es un poco complicado y lento de utilizar. Es mejor el FTP, que sirve para lo mismo y además lleva a cabo su labor de una forma mucho más transparente.</p>
 <p>Uso de Espacio de Disco</p>	<p>Aquí podemos ver cuanto espacio tenemos ocupado en nuestra cuenta. Podemos ver como se distribuye este espacio por los directorios de la web, el correo, etc, y vemos cuanto nos queda disponible, según el plan de alojamiento elegido.</p>
	<p>Permite generar una copia de seguridad de nuestro sitio web y también de las bases de datos asociadas a él. Tiene dos opciones principales:</p> <ul style="list-style-type: none"> • Generate/Download a Full Backup : Como su nombre indica, es capaz de



RespalDOS

generar y o bajarse una copia de seguridad hecha previamente.

- Download a home directory Backup: Bajarse una copia de seguridad que se encuentra en el directorio principal de nuestro sitio web.



Asistente

Resulta útil en la teoría, porque comprime en un solo archivo todo el sitio web, pero hay que disponer de espacio suficiente en el dominio para que pueda generarse, sino, claro, dará error.



Directorios Protegidos con contraseña

En esta sección podemos proteger los directorios mediante un nombre de usuario y una contraseña para evitar miradas ajenas. Es muy útil pues un mismo directorio puede protegerse con varios nombres de usuario.



Páginas de Error

En esta sección podemos configurar a través del formato html, las páginas de error de nuestra web. Así cuando una página no se encuentre, o cuando necesite contraseña y no se introduzca, cuando el servidor tenga un error, etc, en lugar de aparecer una página de error general cualquiera, aparece una personalizada para nuestro tu sitio web.



Subdominios

Un subdominio o dominio de segundo nivel se puede crear para acceder a una página del tipo subdominio.desfragmentador.com, es decir sustituimos las www por el nombre del subdominio que queremos poner. No tiene mayor complicación, lo que hay que hacer es crear el subdominio y hacerlo apuntar a un subdirectorio de nuestro dominio.



MySQL Bases de Datos



Asistente de MySQL

Una base de datos es un conjunto de datos dispuestos en una tabla que no tienen un orden determinado; así por ejemplo todos tenemos una agenda con los números de teléfono y direcciones de la gente que conocemos; pues bien en papel el orden está claro que es único, o por apellidos o por nombre; pero en el ordenador podemos ordenar nuestros "contactos" por número de teléfono, por nombre, por pueblo, etc. De ahí la utilidad de la base de datos. Es muy complicada la gestión manual de las bases de datos, así que casi todo se le deja hacer automáticamente al servidor, es más cómodo y, desde luego, más seguro.



Administrador de Índice

Cuando se accede a un directorio que no tiene un fichero index.php o index.html, lo que suele ocurrir es que se ve una lista con los ficheros que hay dentro de ese directorio. Con esta utilidad podemos hacer que aunque no haya un fichero índice que abrir en cada directorio, al menos, no se vean los ficheros que hay en su interior.

Esta indización debe particularizarse para cada directorio.



Administrador de Negación de IPs

Cada ordenador que se conecta a internet tiene lo que se llama una IP address, es decir, una dirección IP que es única. Esta IP no siempre tiene que ser la misma para cada ordenador; si uno tiene una tarifa plana o una tarifa gratuita, cada vez que se conecta al ISP le da la primera IP que tenga libre para ese tipo de tarifas. Cuando la conexión se hace por ADSL se puede tener la IP estática, es decir, siempre la misma, o también puede ser dinámica, que es lo que sucede en el caso de las tarifas planas.

Bien, si nosotros queremos denegar el acceso a nuestra web a una IP determinada, o a un rango de IPs podemos hacerlo desde aquí; el problema es que con las IPs dinámicas que hay actualmente, esta utilidad pierde un

poco de sentido.



Redirecciones

Utilizamos los redireccionamientos como prefijos para dirigir una dirección de internet de nuestro propio dominio, en otro distinto. Por ejemplo, si temporalmente queremos que la gente acceda al directorio imágenes mientras nosotros lo estamos cambiando, podemos crear una copia en el directorio

temporal, y redirigir el directorio imágenes al temporal; la gente puede seguir accediendo a los ficheros, mientras nosotros actualizamos la página real. Además hay que decir que funciona como prefijo porque si escribimos www.tudominio.com/imagenes/una.htm, y tenemos la redirección activa, mandará al usuario a www.tudominio.com/temporal/una.htm.



Extensiones de FrontPage®

Las extensiones de FrontPage son unas utilidades que se instalan cuando se quiere publicar las páginas web directamente desde el programa de Microsoft FrontPage. Puede parecer entonces que es mejor tenerlas siempre activas, así si usamos frontpage nos vendrá genial, y si no lo usamos pues no pasa nada. Bueno, pues esto no es así, pues la protección de directorios por contraseña y otros detalles de importancia se ven afectados.

Es decir, solo activaremos las extensiones de FrontPage si vamos a publicar SIEMPRE con FrontPage, si no va a ser así, lo mejor es no instalarlas.



Últimos Visitantes



Webalizer



Awstats



Registro de Errores

Sección muy útil en la que podemos ver las estadísticas de nuestras páginas web y nuestra FTP. Es decir, saber cuanta gente ha entrado en nuestra página, cuando tiempo han estado, qué es lo que más se han bajado, o lo que más han visto, a que hora ha sido, si utilizaban Windows95, XP o Linux, si tenían una resolución de pantalla de muchos colores o poco, de qué país eran los visitantes, etc.

Encontramos las estadísticas en :

Analog : es el más sencillo.

Webalizer : Es mucho más complejo pero así mismo, más detallista.

Subdomain Stats : Solo nos especifica las estadísticas de los subdominios.

Latest Visitors : información exclusivamente sobre los últimos 300 visitantes de nuestra web.

Bandwidth : El ancho de banda que hemos empleado con estas visitas. Hemos de saber que el ancho de banda está limitado mensualmente, pero tranquilos, no solemos sobrepasar ni el 1% del límite que tenemos.

Error Log: Muestra los archivos de error que se han producido en las visitas: páginas no encontradas, utilidades que no han funcionado, etc.



SpamAssassin Spam Assassin™

Spam Assassin es un filtro automático de correo que utiliza una gran variedad de algoritmos de encabezados y cuerpos de mensajes para identificar el "SPAM" (correo no solicitado). Una vez identificado, el correo es etiquetado como SPAM para su posterior filtración.

Para más información, por favor visita: <http://www.spamassassin.org>



Registro de Errores

Permite ver las últimas 300 incidencias o errores en nuestra web en orden cronológico inverso.



Scripta/Fantastico es una poderosa aplicación integrada en el panel de control que te permite instalar múltiples scripts en tu sitio web con unos pocos clicks de ratón.

Scripta/Fantastico puede autoinstalar, entre otras, las siguientes aplicaciones:

InvisionBoard: Panel de Boletines
PHP-Nuke: Administrador de sitios web
OsCommerce: Venta OnLine
Xoops: Portal Orientado a objetos
PhpWebsite: Completo sitio web en PHP
Livehelp: Soporte a clientes en directo
PhpBook: Libro de Visitas
Classifieds: Anuncios Clasificados
b2: Boletín de noticias
PhpCollab: Sitio web para el trabajo en equipo
4images: Galería de Imágenes
p-Machine: Software de Publicación Web
Advanced Poll: Administrador de encuestas OnLine
OneorZeroHelpDesk: Sistema de ayuda a clientes
WebCalendar: Calendario
paFileDB: Controla los downloads de tu sitio web
phpDig: Motor de búsqueda SQL
phpLinks: Actualizador de enlaces
phpList: Administrador de listas de correo
phpMyFAQ: Administrador de FAQs Multilingüe
pHpSupportTickets: Gestión de tickets de clientes
EasySite: Administrador de sitio web
Dada: Administrador de Listas de correo
phpFormGenerator: Generador de formularios OnLine
PaintBoard: Permite dibujar en el sitio web
EasySite: Administrador de sitio web



PhpMy Admin nos permite crear tablas en bases de datos, insertar campos, borrar registros, añadirlos, etc... es un gestor de bases de datos SQL perfectamente integrado en web.

Se accede a PHP My admin. A través del icono de Bases de datos MySQL.



phpBB

phpBB es un muy completo foro de discusión que podemos adaptar perfectamente a nuestros gustos y que cuenta con muchísimos paquetes de software extra para instalar, para más información dirigirse a www.phpbb.com



Centro de CGI

Los scripts son fragmentos de programa que realizan una acción determinada. Hay scripts disponibles, como un reloj, un contador hacia atrás, otro script para rotar banners publicitarios, etc.



Form Mail

Este script nos permite generar código html para crear formularios interactivos desde nuestra web.



Protección de HotLink

Podemos con esta sección indicar a través de qué direcciones se puede abrir nuestra página web, por defecto tienes tudominio.com y www.tudominio.com



Cron jobs

Podemos aquí configurar tareas que queremos que se realicen en nuestra página web cada x tiempo, como limpiar el correo electrónico y otras tareas.



Herramientas de Red

Tienen que dar los datos del dominio que uno introduzca, pero normalmente están inactivas.



Tipos MIME

La extensión de un archivo es lo que hay detrás del nombre y del punto. Por ejemplo, un fichero de Microsoft Word tiene la extensión doc (aunque Windows nos la oculte). Si nuestra pagina web sabe con que programa debe abrir cada extensión, cuando le indiquemos por ejemplo un archivo doc, abrirá

nuestro programa word para abrirlo. Pues bien, en esta sección podemos indicarle nuevos programas que usar con diferentes extensiones de archivo. Incluye, por defecto, las más utilizadas.



Manejadores de Apache

Apache es el sistema que usa nuestro servidor para comunicarse con el usuario. Es el más extendido y en esta sección podemos configurar algunas extensiones de archivo para que trabajen con apache; no debemos tocar nada, normalmente.



Cambiar Lenguaje

Nos permite cambiar el idioma de la interfaz del panel de control.



Correo

Como crear, borrar, gestionar, etc. tus cuentas de correo

2.1. Cómo crear una nueva cuenta de correo

Para crear una nueva cuenta de correo, hay que seguir los siguientes pasos:

1. Ir al panel de control de la cuenta y pinchar sobre el icono Correo, en la ventana siguiente pinchar sobre "Añadir/borrar cuentas".
2. Una vez dentro, encontrarás algo parecido a lo siguiente (las imágenes están todas esquematizadas y no contienen la pantalla completa, únicamente la parte que nos interesa para explicar el proceso):

añadir una Nueva Cuenta de Correo

Por favor Ponga el Usuario y la contraseña que dese usar:

Email: @ **sindireccion.com**

contraseña: Fuerza de la Contraseña:

contraseña (Otra vez): Muy debil

Mailbox quota (opcional): MB

Cuentas Actuales

CUENTA	ACCESAR WEBMAIL	USO	ESPACIO	FUNCIONES
@sindireccion.com		109 MB	2 GB	Borrar Cambiar Quota Contraseña Configurar el Cliente de Correo/Mail
@sindireccion.com		57 MB	200 MB	Borrar Cambiar Quota Contraseña Configurar el Cliente de Correo/Mail
la@sindireccion.com		1 MB	100 MB	Borrar Cambiar Quota Contraseña Configurar el Cliente de Correo/Mail

Para crear una nueva cuenta de correo deberás rellenar el nombre de tu cuenta de correo, tu contraseña (solo son válidos números y letras) y la cuota de buzón. Una vez hecho esto, pinchas en el botón "Crear"; ya tienes creada la cuenta de correo; si quieres hacer cambios sobre ella como la contraseña, o la cuota, o la quieres borrar, solo tienes que ir al enlace superior de nuevo y elegir el comando adecuado.

También aparecen en la pantalla principal de "Correo todas las cuentas existentes con el espacio asignado, uso del mismo y diferentes opciones en la columna "funciones" a la derecha.

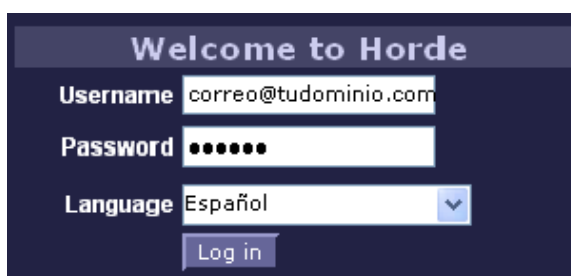
2.2. Cómo acceder por web a la cuenta de correo

Lo único que tienes que hacer es, en tu navegador de internet escribir **http://www.tudominio.com:2095**, (es muy importante escribir http y, por supuesto, sustituir tudominio.com por tu dominio verdadero). Te aparecerá una pantalla como esta:



En ella debes rellenar el nombre de usuario que es el nombre de tu cuenta de correo, incluyendo la coletilla @tudominio.com (en el caso actual sería correo@tudominio.com) y la contraseña que hayas puesto. Si además pulsas la casilla recordar contraseña, solo tendrás que pulsar en las siguientes ocasiones, el botón aceptar para acceder al correo web (aunque esto sólo es recomendable hacerlo en ordenadores a los que solo tú tengas acceso, pues de lo contrario la contraseña queda memorizada en el ordenador y otra persona con acceso al mismo podría también acceder a tu correo vía web).

Ya dentro del correo solo tienes que elegir el idioma español, pulsar login e ir a la carpeta INBOX que es donde se guardan los correos. Si una vez dentro del correo, pinchas en Opciones / Idioma por defecto y eliges español, cada vez que entres a tu correo, aunque en Lenguaje al entrar aparezca "english", no necesitarás cambiarlo para gestionar tu correo en idioma español.



Te aconsejamos además que pulses en el botón superior derecho "Opciones" para que explores algunas opciones del correo. También es posible entrar a través de la página principal de SinDireccion a otros clientes de correo distintos a Horde, como son SquirrelMail o Neomail, de funcionamiento similar al anterior.

2.3. Cómo configurar Outlook Express para acceder a la cuenta de correo

Por último la operación más delicada, pero la que más agradecerá nuestro correo, es la integración en Outlook Express. Esta integración es automática. Para ello, lo que tenemos que hacer es volver a pinchar en ir de nuevo al icono Correo en el panel de control, e ir a la sección "Añadir/Borrar cuentas":

CUENTA	ACCESAR WEBMAIL	USO	ESPACIO	FUNCIONES
indireccion.com		109 MB	2 GB	   
indireccion.com		57 MB	200 MB	  

y cuando tengas tu nombre de cuenta a la vista, pulsas sobre "Configure Mail Client", se abrirá una nueva ventana donde tendrás que elegir entre las varias opciones de configuración de distintos tipos de correo que aparecen:

Configuración para el Cliente de Correo/Mailinfo@sindireccion.com

Cuando accese una cuenta de correo mediante una aplicación de correo de desktop como lo es

Note: IMAP acceso de correo coordina entre el servidor y su aplicación de correo. Los mensajes que hayan sido leídos/borrados/respondidos aparecerán como leídos/borrados/respondidos para ambos en el servidor y en la aplicación de correo. POP3 no se coordina con el servidor. Mensajes marcados como leídos/borrados/respondidos en la aplicación de correo no aparecerán como leídos/borrados/respondidos en el servidor. Esto significa que en las descargas futuras de tu inbox or otras mailboxes con POP3 mostrarán los mensajes como que no han sido leídos.

Seleccione una aplicación:

- Auto-Configure Microsoft Outlook 2000® para IMAP Acceso
- Auto-Configure Microsoft Outlook 2000® para IMAP Acceso (SSL)
- Auto-Configure Microsoft Outlook 2000® para POP3 Acceso
- Auto-Configure Microsoft Outlook 2000® para POP3 Acceso (SSL)
- Auto-Configurar Microsoft Outlook Express® para Acceso IMAP
- Auto-Configurar Microsoft Outlook Express® para Acceso IMAP (SSL)
- Auto-Configurar Microsoft Outlook Express® para Acceso POP3
- Auto-Configurar Microsoft Outlook Express® para Acceso POP3 (SSL)
- Auto-Configurar Mac Mail.app® para Acceso IMAP
- Auto-Configurar Mac Mail.app® para Acceso IMAP (SSL)

** Mac Mail IMAP Note: The "IMAP Path Prefix" needs to be set to INBOX otherwise Mail.app will not be able to store deleted, draft or sent mail on the server. click for more info*

Configuraciones Manuales

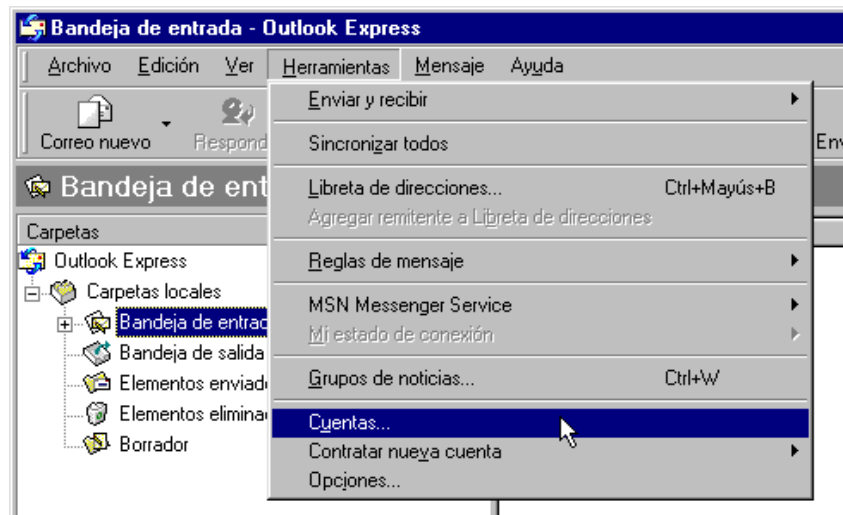
Usuario del Servidor de Correo: info+sindireccion.com
Servidor de Correo Entrante: mail.sindireccion.com
Servidor de Correo Entrante: (SSL) mail.sindireccion.com
Servidor de Correo Saliente: mail.sindireccion.com (*servidor requiere autenticación*) **port 26**
Servidor de Correo Saliente: (SSL) mail.sindireccion.com (*servidor requiere autenticación*) **port 26**
Protocolos de Correo Entrante Soportados: POP3, POP3S (SSL/TLS), IMAP, IMAPS (SSL/TLS)
Protocolos de Servidor de Correo Saliente Soportados : SMTP, SMTPS (SSL/TLS)

Lo habitual es seleccionar "Auto-configure Microsoft Outlook for POP3 Access" nos avisará que nos va a instalar un programa, y que debemos pulsar en cada una de las ventanas que nos salga la siguiente secuencia: Aceptar, Aceptar, Aceptar, Abrir, Sí, Aceptar, es imprescindible tener derechos de administrador en el sistema operativo pues escribiremos sobre el registro de configuración de Windows.

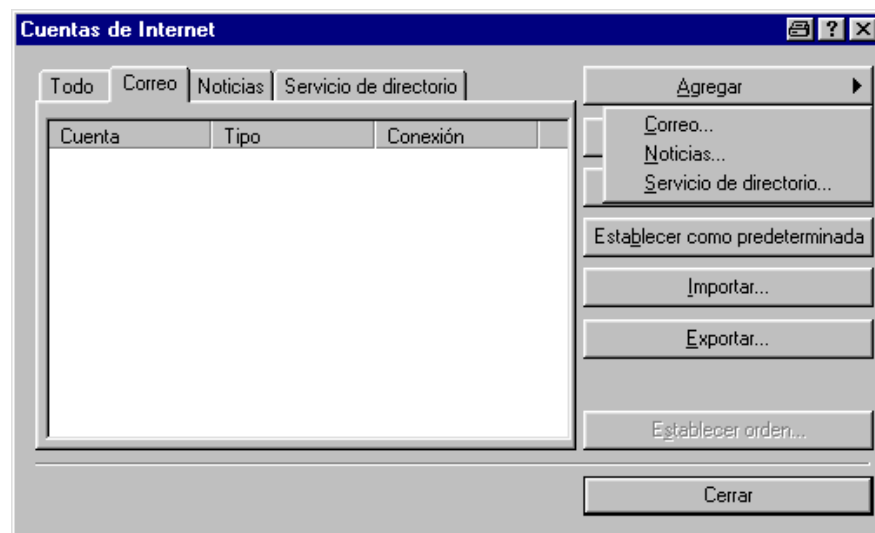
Ya solo tienes que abrir Outlook Express y cuando pida la contraseña de la cuenta de correo la introduces, solo será necesario hacerlo la primera vez que vayas a recibir correo con esta cuenta y la primera vez que envíes correo desde ella, luego ya quedará guardada de forma automática.

Otra posibilidad si el nivel de configuración de seguridad del sistema impide realizar el proceso anterior, consiste en llevar a cabo el procedimiento de forma manual (las imágenes del procedimiento aquí descrito pueden variar sensiblemente dependiendo de la versión del software utilizada):

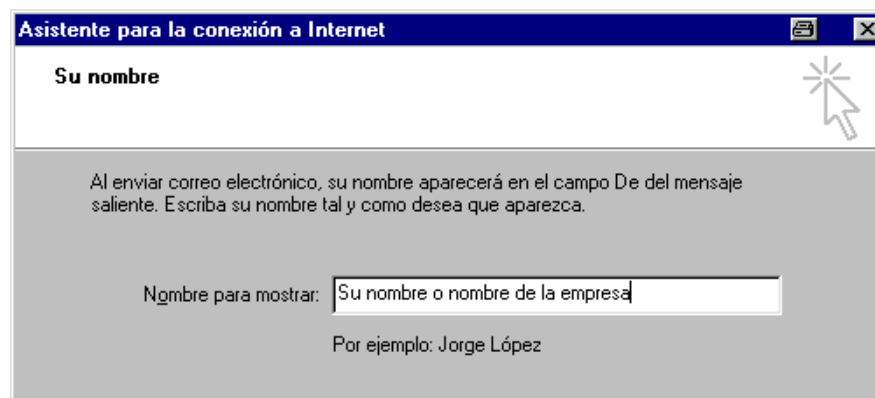
1. Abre Outlook Express, pulsa en Herramientas y selecciona Cuentas.



2. Pulsa en agregar y señala Correo.



3. Escribe tu nombre o nombre representativo.



4. Escribe tu dirección de correo que es: usuario@tudominio.com; sustituyendo usuario por tu nombre de usuario y tudominio.com por tu nombre de dominio verdadero.

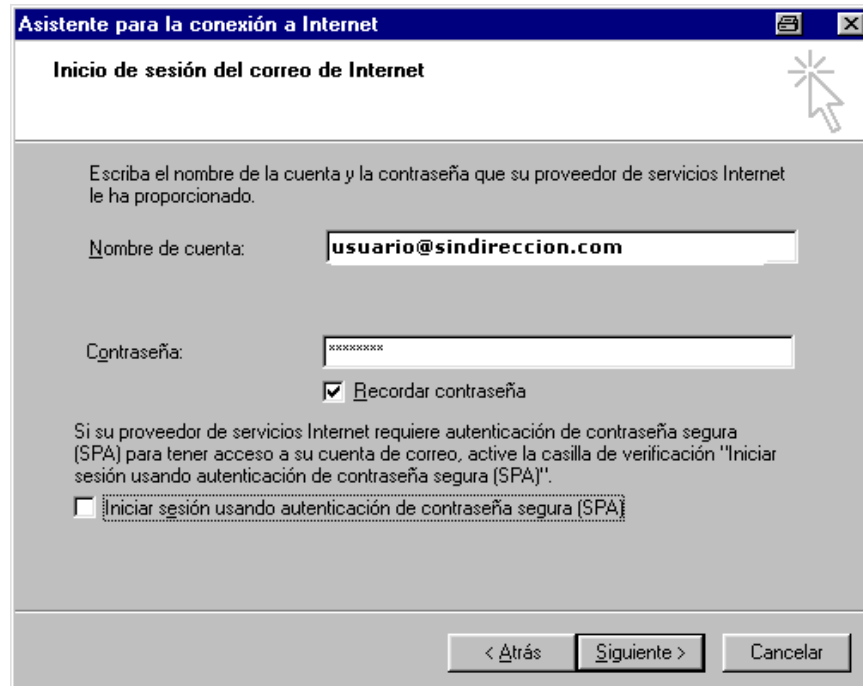
The screenshot shows a Windows dialog box titled "Asistente para la conexión a Internet". The current step is "Dirección de correo electrónico de Internet". The text explains that this is the address others will use to email you. There are two radio button options: "Ya dispongo de una dirección de correo electrónico y desearía utilizarla." (selected) and "Deseo contratar una nueva cuenta con:". The selected option has a text input field containing "usuario@sindireccion.com" and an example "Por ejemplo: alguien@microsoft.com". The unselected option has a dropdown menu showing "Hotmail". At the bottom are buttons for "< Atrás", "Siguiente >", and "Cancelar".

5. Selecciona el tipo de servidor (Mi servidor de correo entrante es) como POP3 y escribe los nombres de los servidores de correo entrante y saliente:

- Servidores correo entrante (POP3, IMAP o HTTP): mail.tudominio.com
- Servidores correo saliente (SMTP): mail.tudominio.com

The screenshot shows the same dialog box, now at the "Nombre del servidor de correo electrónico" step. It asks "Mi servidor de correo entrante es:" with a dropdown menu set to "POP3". Below is a text input field for the incoming server name, containing "mail.sindireccion.com". A note states "El servidor SMTP se utiliza para el correo saliente." followed by a text input field for the outgoing server name, also containing "mail.sindireccion.com". Buttons for "< Atrás", "Siguiente >", and "Cancelar" are at the bottom.

6. En la ventana de inicio de sesión de correo has de escribir tu nombre de usuario, seguido de @tudominio.com y tu contraseña de correo.



Asistente para la conexión a Internet

Inicio de sesión del correo de Internet

Escriba el nombre de la cuenta y la contraseña que su proveedor de servicios Internet le ha proporcionado.

Nombre de cuenta:

Contraseña:

Recordar contraseña

Si su proveedor de servicios Internet requiere autenticación de contraseña segura (SPA) para tener acceso a su cuenta de correo, active la casilla de verificación "Iniciar sesión usando autenticación de contraseña segura (SPA)".

Iniciar sesión usando autenticación de contraseña segura (SPA)

< Atrás Siguiete > Cancelar

7. Pulsa en Finalizar para terminar de configurar tu cuenta de correo electrónico.

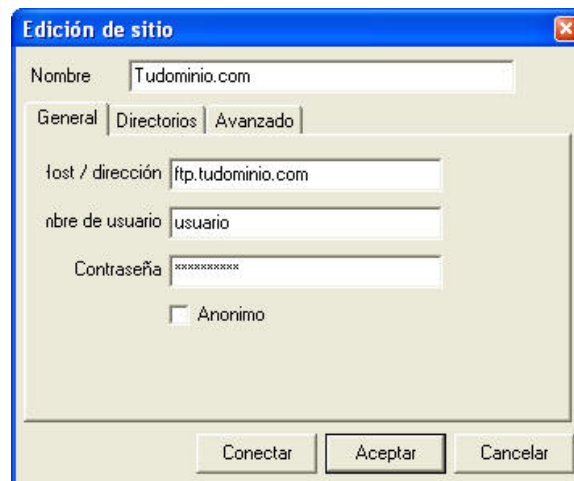


Para actualizar con facilidad las páginas web de tu dominio, es conveniente contar con un cliente de correo FTP, que podrás descargar de cualquier sitio web de programas gratuitos; para nuestro ejemplo utilizaremos el cliente gratuito NicoFTP.

Un cliente FTP te permite una conexión directa con tu alojamiento web a través del protocolo de transferencia de ficheros (File Transfer Protocol, FTP) que es mucho más adecuado y rápido que intentar transferir ficheros a través de web (aunque también se puede realizar, con algunas restricciones sobre todo de velocidad, comodidad y tamaño de archivos que podemos subir).

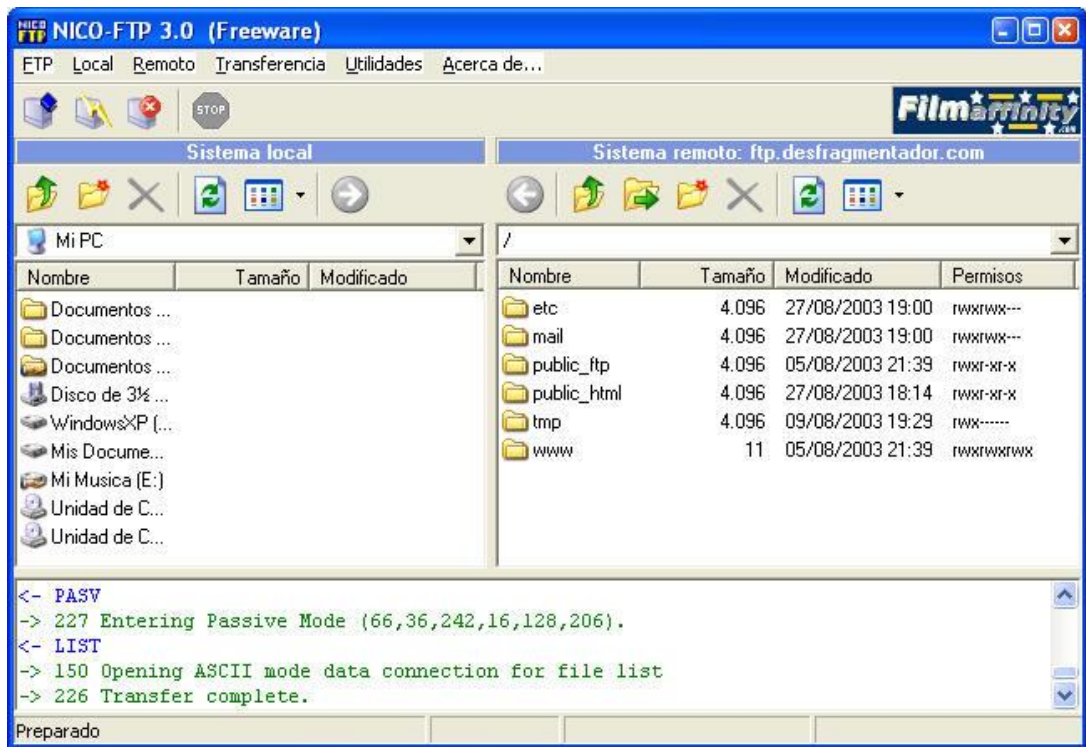
Cuando vas a utilizar un programa de FTP, has de tener claro que necesitas una dirección FTP donde conectar, un nombre de usuario (User ID) y una contraseña. En este caso el nombre de usuario por defecto es el mismo que utilizas para entrar al panel de control de tu dominio, y la contraseña también será la misma con la que entras a tu dominio. Hay FTP anónimos, donde la contraseña no es necesaria y puedes entrar a bajarte los ficheros que te dejen, pero lo usual es que necesites los 3 elementos de los que hablábamos anteriormente. No obstante, vamos a tratar en este tutorial de la forma de subir tus archivos a tu espacio web, el bajar ficheros de un FTP es la misma operación, pero a la inversa.

Instalamos el ejecutable (nicoftp.exe) y conviene alojarlo en un directorio que luego sepamos ubicar con facilidad. Abrimos el programa y elegimos en el menú superior FTP / Conectar; en la ventana que se nos va a abrir deben aparecer los sitios FTP que usamos con el programa; al ser la primera vez que lo utilizamos aparece vacío, y por eso pinchamos sobre el botón de nuevo, y vas a añadirle la cuenta FTP de tu dominio; como observas en la imagen inferior donde pone nombre pondremos el que queramos para poder identificarlo. El host será ftp.tudominio.com, sustituyendo tudominio.com por el nombre de tu dominio, claro está. Usuario y contraseña ponemos los mismos que utilizamos para entrar en el panel de control de tu dominio.



Una vez dados estos pasos de configuración, pulsas en el botón conectar y si los datos han sido introducidos correctamente, te aparecerá una figura parecida a la que verás a continuación, donde observarás varios elementos que explicamos a continuación:





- Sistema Local: Si te fijas aparecen tu disco duro y la carpeta donde tienes instalado el NicoFTP con todos sus archivos dentro. Esto mismo verás cuando, dando en esa pestaña, pongas la ruta de donde tienes los archivos de tu web.
- A la derecha ves la otra parte de la ventana, sistema remoto, ese es tu servidor de FTP. Ahí es donde vas a llevar tus archivos o bien te los vas a bajar a tu disco duro a la carpeta que ya hayas creado y decidido. Los directorios etc, mail tmp y public_ftp no debes tocarlos, donde debes depositar tus archivos son en www o en public_html (realmente son lo mismo; así que doble click sobre www).
- La ventana inferior explica los intercambios de información que se producen entre tu ordenador y el servidor FTP de tu dominio.

¿Cómo subes tus archivos al servidor de FTP?: muy sencillo, es sólo "arrastrar y soltar", los señalas con el ratón esos que quieras subir y desde la ventana izquierda -que es tu disco duro- los pasas hacia la derecha -que es el servidor FTP-. Ten cuidado de subir los archivos exactamente al directorio que quieres subirlos, es fácil equivocarse.

El resto de las opciones que te da NicoFTP no hace falta que las toques, déjalas tal cual vienen por defecto, más adelante podrás investigar en ellas, pero con estos pasos es suficiente para utilizar correctamente el cliente de FTP.



CGI Email

Para que tus visitantes te puedan mandar un correo desde tu web

Información extraída de <http://web.mit.edu/wwwdev/cgiemail/user.html>.

CGIMail es un script que se utiliza para poder enviar correos desde la página web; así los usuarios pueden mandarnos un correo desde nuestro propio sitio web, sin contar con una dirección de correo y sin conocer ellos tampoco nuestra dirección de correo verdadera. La vista en la página puede quedar así:

Tu dirección de correo:

Tu nombre:

Comentarios:

Necesitamos para generar este formulario de correo dos elementos: el código HTML oportuno insertado en la página web y también una plantilla de correo escrita en formato txt. Vamos a comenzar con esto último, si necesitamos una plantilla en formato txt, debemos decidir qué campos debe rellenar nuestro visitante. Vamos a hacer la plantilla justamente igual que el ejemplo anterior, y el texto será:

From: [email]
 To: tucorreo@tudominio.com
 Subject: Correo desde Tudominio.com

Nombre [yourname]
 Comentario [quest]

Lógicamente, sustituiremos tucorreo@tudominio.com por una dirección de correo adecuada. Debes ser muy escrupuloso en la realización de este fichero txt, pues no debes dejar ninguna línea en blanco en la parte superior y dejar una línea en blanco entre subject y nombre, tal como se ve en el ejemplo superior. Podemos llamar a este fichero mail.txt.

Ya tenemos la mitad del trabajo realizado, ahora debemos incluir el siguiente código HTML en la parte de la página que queramos poner el correo por web:



```
<FORM METHOD="POST"
ACTION="http://tudominio.com/cgi-bin/cgiemail/directorio/mail.txt">

Tu Correo: <INPUT NAME="email"><p>
Tu Nombre: <INPUT NAME="yourname"><p>
Tus Comentarios<TEXTAREA cols="36" name="quest" rows="11"></TEXTAREA><p>
<INPUT TYPE="submit" value="Enviar Correo">
<INPUT TYPE="hidden" NAME="success" value="http://www.tudominio.com/ok.html">
</FORM>
```

Los cambios a realizar aquí son los siguientes:

- En primer lugar cambiar tudominio.com por tu nombre de dominio.
- En segundo lugar debes cambiar directorio, por la ruta completa desde la raíz de tu sitio web hasta donde se encuentre el archivo mail.txt. Es decir, si el archivo está en la raíz debes borrar "directorio", si se encuentra en por ejemplo tudominio.com/correo; entonces debes poner <http://tudominio.com/cgi-bin/cgiemail/correo/mail.txt>. Además, si hemos guardado el archivo con otro nombre que no sea mail.txt, deberemos cambiar aquí mail.txt por el nuevo nombre de ese archivo.
- La penúltima línea le indica al script hacia dónde debe dirigirse una vez que el correo ha sido enviado correctamente. Para que el usuario tenga la información de que el correo efectivamente ha sido enviado, es conveniente que construyas otra página web informándole de ello, y entonces en el script sustituyes <http://www.tudominio.com/ok.html> por la dirección en la que se encuentra esa página de confirmación.

Una vez hecho esto, envíate un correo para comprobar que todo funciona correctamente.



Podemos personalizar los 5 diferentes tipos de error que pueden tener lugar en nuestro servidor del sitio web, de modo que damos una imagen más profesional.

Es mucho mejor, que cuando el navegador no encuentra una página, publique, por ejemplo, esto:



que no el mensaje por defecto del navegador que sería algo así:



No se encontró la página

Puede que la página solicitada ya no exista haya cambiado de nombre o no esté disponible temporalmente.

Pruebe lo siguiente:

- Si escribió la dirección de la página en la barra de direcciones, compruebe que esté escrita correctamente.

Para personalizar estas páginas de error, hay que entrar en el panel de control del dominio, y elegir el icono "Páginas de error", encontrarás una pantalla como la imagen lateral, con los 5 tipos de error que te puedes encontrar.


Primero debes haberte construido la página de error; una nota: normalmente la página de error se guarda en la carpeta raíz "www" con el nombre 400.shtml o el número de error correspondiente.

Es conveniente que no la recargues demasiado, dado que los enlaces a imágenes u objetos que no pertenezcan a la propia página deben ser enlaces absolutos. Esto quiere decir que si pones una imagen en la página que está en el directorio "dos", no puedes hacer referencia a la imagen como "dos/imagen.jpg"; sino que es conveniente que haga referencia absoluta de la forma: <http://www.tudominio.com/dos/imagen.jpg>. Otro consejo es que incluyas un enlace a la página principal de tu sitio web, para que tus internautas puedan pinchar sobre él y acceder rápida y cómodamente de nuevo.

páginas de Error

Con esta herramienta puede crear páginas personalizadas para mostrar cuando el usuario entra a un URL equivocado, un URL que ya no es disponible o cuando el usuario no está autorizado para ingresar un directorio específico de tu espacio de web.

You are editing the error pages for the domain: **sindireccion.com.**

- 400 (Mala Petición)
- 401 (Autorizacion Requerida) 
- 403 (Prohibido)
- 404 (Página Equivocada)
- 500 (Error Interno del Servidor)

Una vez construida la página con tu editor favorito, pinchas en el panel de control del dominio sobre el tipo de error que quieras configurar (por ejemplo el error 400), pasas al modo de visualizar código y lo copias completamente.

Editando 401.shtml

You are editing the error pages for the domain: **sindireccion.com.**

Selecciona las Tags para Insertar:

Referimiento URL

IP del Visitante

Petición URL

Nombre del Servidor

Navegador del visitante

Redirigir el Código de Status

```
1 <!DOCTYPE HTML PUBLIC "-//W3C//DTD HTML 4.01 Transiti
2 SinDireccion.com :: Error</title>
3 <meta name="title" content="Web hosting planes" />
4
5 <link rel="shortcut icon" href="http://www.sindireccio
6 <link href="http://www.sindireccion.com/estilos/estilo
7 </head>
8
9 <body leftmargin="0" topmargin="0" marginwidth="0" mar
10
11 <font face="Verdana">
12
```

Sólo tienes que situarte sobre el recuadro vacía, y pegar (Ctrl+V) el código que habías copiado de tu editor de HTML. Pulsas sobre el botón "Guardar" al final de la página y ya has personalizado ese error.

Continúa hasta personalizar los 5 errores y tu sitio web quedará mucho más profesional. Comprueba una vez acabado que el resultado es el correcto, para ello escribe en tu navegador el nombre de tu dominio y una página que no exista dentro de él.

Puedes también insertar etiquetas que informen a tu internauta equivocado sobre distintos aspectos, para ello solo debes pulsar el botón adecuado (ver imagen superior):

- Página de referencia de la cual venían "referring URL",
- la dirección IP del visitante "Dirección IP del visitante",
- la página URL pedida "URL requerida",
- el nombre del servidor "Nombre del servidor",
- el navegador que utiliza el internauta "Buscar visitante".



Cambiar la contraseña del panel de control


Para aumentar la seguridad y la privacidad

Cambiar la contraseña de acceso al panel de control es bastante sencillo y además recomendable. Hay que tener en cuenta que cambiar esta contraseña del panel de control, hará cambiar también la contraseña homóloga de FTP. Es decir, si el nombre de usuario es "usuario" y utilizamos ese mismo nombre de usuario en la cuenta de FTP, debemos en nuestro programa cliente de FTP actualizar también esa contraseña, de lo contrario la próxima vez que queramos subir páginas web a nuestro sitio, nos indicará que la contraseña es incorrecta.

Para cambiar la contraseña nos dirigimos al panel de control de nuestra cuenta (como siempre <http://tudominio.com:2082>) y pinchamos sobre el icono "Cambiar password", hecho esto, nos aparece la siguiente pantalla:

Cambiar contraseña

Esto cambia la contraseña principal de la cuenta; por favor asegúrese de que cierre todas las ventanas existentes que tenga abiertas del panel de control.

 [Guías en Vídeo](#)

Contraseña Vieja:

Nueva Contraseña:

Fuerza de la Contraseña:

 Muy debil

Nueva Contraseña (otra vez):

[Cambie su Contraseña ahora!](#)

Protege tu Contraseña:

Memorize su Contraseña, no la escriba
 No comparta su Contraseña. Crea una cuenta nueva en vez de eso
 Evite usando una Contraseña para todos tus accesos
 No le de su Contraseña a alguien para asistencia al menos que verifiques:
 Que ellos necesiten la Contraseña
 Ellos son los que ellos dicen que son
 Evita ingresar usando computadoras públicas
 Cambia tu Contraseña frecuentemente

Tips para escoger una Contraseña:

Evita usar palabras de diccionario
 Evita cosas conocidas (nombres, número telefonico, etc)
 Usa una combinación de caracteres, numeros y caracteres especiales
 Usa mas caracteres (7+)

En la cual, debemos rellenar los tres ítems que nos piden; el primero es la contraseña antigua (actual password), es decir la contraseña actual con la que hemos entrado al panel de control; y después debemos escribir la nueva contraseña dos veces, en nuevo password y nuevo password (confirmar); para comprobar que no nos hemos equivocado tecléandola. Sólo nos resta pulsar sobre el botón: Cambiar Password ahora! y la contraseña estará definitivamente cambiada.

Inmediatamente nos pedirá el nombre de usuario y contraseña nuevos, dado que el acceso que acabábamos de hacer era con la contraseña antigua.

En determinadas ocasiones y si la contraseña es demasiado corta o demasiado sencilla, o es una palabra del diccionario, el sistema no la aceptará y en ese caso nos tocará volver atrás e introducir otra contraseña, algo más complicada.





Búsqueda por palabras clave
Cualquier visitante podrá introducir una palabra clave y encontrar exactamente lo que busca en tu web

La búsqueda por palabras clave es un servicio que se utiliza cada vez más en los sitios web; más cuanto el sitio web es más grande. Consiste en introducir en un campo las palabras o conceptos que uno quiere buscar y le aparecen los sitios del dominio en que estas palabras se encuentran. Viene a ser como un buscador de internet, pero reducido a tu sitio web.

Solo es necesario introducir el siguiente código en la página en la que queremos que se puedan efectuar las búsquedas; habitualmente suele ser la página inicial del sitio web:

```
<form action="/cgi-sys/entropysearch.cgi" target=searchwindow>
Search Query <input type="text" name="query" value="">
<input type="hidden" name="user" value="usuario">
<input type="hidden" name="basehref" value="http://tudominio.com">
<input type="hidden" name="template" value="default">
<input type="submit" value="Buscar">
</form>
```

Por supuesto, hay que sustituir tudominio.com y usuario en el código anterior por tu verdadero dominio y tu nombre de usuario. También es conveniente, de vez en cuando, sobre todo si se ha actualizado con muchas páginas nuevas el sitio web, reconstruir el índice para que las búsquedas sean más fiables. Para llevar esto a cabo, tienes que ir al panel de control de tu sitio web y elegir "Centro CGI", tras ello buscas la sección "Entropy Search" y pulsas sobre "Rebuild Search Index"; así se acaba de regenerar por completo el índice de todo el sitio web.



La protección de directorios consiste en marcar uno o varios directorios determinados de nuestro sitio web con un nombre de usuario y contraseña (o varios de ellos); de tal forma que cuando un internauta intente acceder a ese directorio o a cualquier subdirectorio del mismo, le aparezca en la pantalla de su ordenador la ventana siguiente solicitando su nombre de usuario y contraseña; si dichos nombres de usuario y contraseña no coinciden con ninguno de los que están listados en el panel de control de nuestro sitio web, se denegará el acceso a esa página.



Para proteger un directorio (y sus subdirectorios, no los olvidemos) bajo contraseña, iremos al panel de control de nuestro sitio web y pulsaremos sobre el icono "Directorios protegidos con password", en ese momento nos aparecerá la siguiente ventana:

Acceso permitido sólo a usuarios autorizados.

Por favor, selecciona el directorio que deseas proteger haciendo click en su nombre.
Abre un directorio haciendo click en su icono.



[[Volver](#)]

Es una lista de los directorios de nuestro sitio web, si pulsamos sobre el dibujo de la izquierda de un directorio determinado, accederemos a las subcarpetas que lo contienen y así podemos seguir navegando en niveles de directorios cada vez más bajos. Cuando lleguemos al directorio que queremos proteger, pulsamos sobre el nombre de ese directorio y entonces la ventana que nos aparece será:



Configurar permisos para /home2/sindi/public_html/estilos

Opciones de Seguridad:

Quando un usuario trata de ingresar un directorio protegido se le pregunta por un nombre de usuario y contraseña. El nombre que escoje para el directorio protegido es lo que aparecera en esa petición.

Protege este directorio con contraseña:

Nombra el directorio protegido

Salvar

Usuarios Autorizados:

Para cambiar una contraseña de un usuario añada el usuario a continuacion seguido de la nueva contraseña.

Borrar usuario

Crear Usuario:

Nombre de Usuario:

contraseña:

Fuerza de la Contraseña:

Muy debil

Contraseña (Otra vez):

Crear/modificar usuario autorizado

Escribiremos el nombre de usuario en "Nombre de usuario", tal como aparece en la imagen y la Contraseña que queramos ponerle en Password. Pulsamos el botón "Añadir/modificar usuario autorizado", en la ventana siguiente que se nos abra, pulsamos sobre "Volver" y obtenemos la pantalla siguiente, con el usuario previamente escrito ya en la lista de usuarios activos.

Ahora debemos pulsar sobre el recuadro a la izquierda del candado y escribir el texto que queremos que les aparezca a los usuarios cuando lleguen a ese directorio y se abra la ventana emergente pidiéndoles introducir un nombre de usuario y contraseña. Tras ello pulsamos el botón Guardar, y el directorio ya ha quedado protegido (este paso solo hay que realizarlo la primera vez que se protege un directorio, más tarde cuando se añaden o cambian usuarios no es necesario llevarlo a cabo).

Ahora podemos añadir más usuarios, o cambiar la contraseña de los que ya tenemos o incluso eliminarlos, eligiéndolos de la lista de usuarios activos y pulsando sobre el botón "Borrar usuario". Ahora, la lista de directorios nos queda con los directorios protegidos (y sus subdirectorios), marcados con un candado a su izquierda.



Copia de seguridad

Como "bajarse" al PC una copia de seguridad completa de todo el sitio web

La realización de una copia de seguridad de todo el sitio web es recomendable llevarla a cabo cada cierto tiempo (una o dos veces al mes). Esta periodicidad dependerá lógicamente de las actualizaciones que realicemos en la misma.

Para ello, entraremos en el panel de control de nuestra cuenta, y presionaremos sobre el icono "Backup", tras lo cual, nos encontraremos con la siguiente ventana:

System Backups

Select a system backup to download:

Respaldo Completo

Respaldos Completos pueden ser solamente usados para mover tu cuenta a otro servidor o mantener una copia local de sus archivos

Respaldo Parcial

<p>Descargar un Respaldo del Directorio Home</p> <p><input type="button" value="Directorio Home"/></p>	<p>Restaurar un Respaldo del Directorio Home</p> <p><input type="text" value=""/> <input type="button" value="Examinar..."/> <input type="button" value="Cargar"/></p>
<p>Descargar un Respaldo de una Base de Datos MySQL</p> <p><input type="button" value="BASES DE DATOS"/></p> <p><input type="text" value="portillo_foro"/></p>	<p>Restaurar una Base de Datos MySQL</p> <p><input type="text" value=""/> <input type="button" value="Examinar..."/> <input type="button" value="Cargar"/></p>
<p>Descargar Respaldo de Email redirecciones o filtros</p> <p><input type="button" value="REDIRECCIONES"/> <input type="button" value="FILTROS"/></p>	<p>Restaurando un Respaldo de Email redirecciones/Filtros</p> <p><input type="text" value=""/> <input type="button" value="Examinar..."/> <input type="button" value="Cargar"/></p>

La columna de la derecha sirve para hacer restauraciones de backups anteriores; mientras que la de la izquierda se utiliza para hacer backups.

Encontramos 3 posibilidades:

- Hacer backup del sitio web completo "Backups completos"
- "Directorio home"
- Hacer backup de las bases de datos que tengamos instaladas "Descargar respaldos de bases de datos MySQL", en este caso observamos que no hay ninguna base de datos instalada.

Nos centraremos en las dos primeras opciones: la primera es "Generar/Descargar un respaldo completo", si pulsamos sobre ella se nos abrirá otra ventana en la que pulsando sobre el botón "Generar Respaldo" generaríamos una copia de todo el sitio web pero en la raíz del mismo; si la utilidad de la copia de seguridad fuese poder volver a restaurar toda nuestra web y no pudiésemos acceder a la misma, esta copia de seguridad no nos serviría de mucho.

RespalDOS Disponibles para Descarga:

No Previous Backups

Generar un RespalDO Completo

Destino del RespalDO:	Directorio Home
Correo electrónico/Email:	info@sindireccion.com
Servidor Remoto (FTP/SCP solamente):	<input type="text"/>
Usuario Remoto (FTP/SCP solamente):	<input type="text"/>
Contraseña Remota (FTP/SCP solamente):	<input type="text"/>
Puerto (FTP/SCP solamente):	<input type="text"/>
Directorio Remoto (FTP/SCP solamente):	<input type="text"/>

Por eso puede ser preferible pulsar sobre "Descargar un respaldo del directorio home", donde de manera automática nos bajaremos una copia de todo el sitio web pero a nuestro ordenador directamente. Lógicamente dependiendo de la velocidad de nuestra conexión a internet y dependiendo también del tamaño de nuestra web, podemos llegar a tardar entre pocos minutos hasta a lo mejor una hora o más.

La última opción "Descargar respaldos de bases de datos MySQL", es también recomendable efectuarla para poder bajarnos una copia de seguridad de las bases de datos que tengamos instaladas en el sistema. En caso de haber instalado algún programa de los existentes en Fantastico/Scripta o haber instalado manualmente una base de datos en el sitio web, todas las tablas y registros que existen en esa base de datos pueden ser descargados y, por supuesto restaurados posteriormente en el dominio.

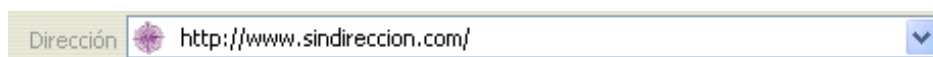


Icono personalizado

Inclusión de un icono personalizado en la barra de direcciones del navegador de internet

La inclusión de un icono personalizado en la barra de direcciones del navegador de internet, visible para todos los usuarios que entren en nuestra página es francamente sencilla; si bien hay que aclarar que casi todos los navegadores lo soportan, pero siempre pueden quedar excepciones.

La idea es que cuando un visitante entre en nuestro sitio web, la imagen que le aparezca en la barra de direcciones de su navegador sea el icono que nosotros queramos y que personalice nuestro sitio, como vemos en el ejemplo inferior:



Para ello, lo que debemos hacer es subir el icono que prefiramos a la raíz del sitio web, es decir, al directorio `public_html` con el nombre "favicon.ico". Y después en todas las páginas de nuestro sitio web que queremos que aparezca el icono, debemos añadir en el código del encabezado de la página, es decir entre las etiquetas "head" y "/head" el siguiente código:

```
<link rel="shortcut icon" href="http://www.tudominio.com/favicon.ico" />
```

Por supuesto, hay que sustituir `tudominio.com` en el código anterior por tu verdadero nombre de dominio.

